

# 速度取締指針

平成31年2月  
貝塚警察署

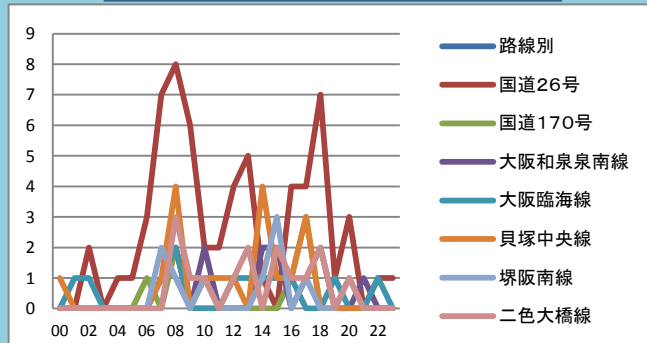
## 貝塚警察署の速度取締重点

次の路線、時間帯を重点に速度違反取締活動を推進します。  
ただし、重点以外の路線、時間帯であっても、速度違反取締りを実施することがあります。

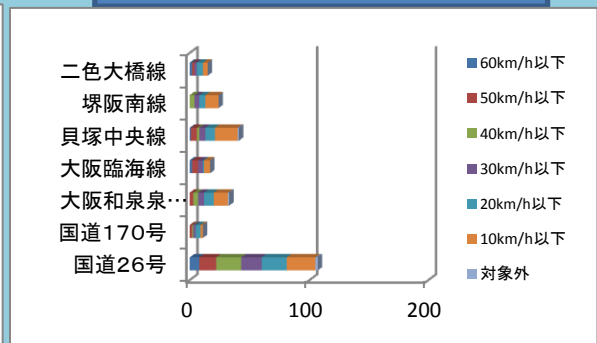
重点路線	重点時間帯	区間	規制速度
国道26号	6:00~9:00 16:00~18:00	福田~石才北	60キロ
貝塚中央線	6:00~9:00 16:00~18:00	清見~東山	60キロ

## 貝塚警察署管内における交通実態

主な路線別事故発生時間帯  
(貝塚署管内の人身事故統計)



主な路線別・危険認知速度別事故発生状況  
(貝塚署管内の人身事故統計)



### 国道26号の特徴

- 国道26号は、交通量の多い中、二輪車のすり抜け事故が多発していることから二輪車の速度超過違反の取締りを強化する。
- 早朝の通勤時間帯は国道26号が渋滞するため、追突事故が多発しているとともに、急ぐあまりに信号無視違反をするドライバーが多く取締りを実施している。

### 貝塚中央線の特徴

- 貝塚中央線は原付、若年者の自動二輪車の通行量が多く、交通事故に直結する違反が多い。
- 重点区間は直線道路であり、交通事故が多く発生するとともに、急ぐドライバーが速度超過違反をすることが多く取締りを強化している。
- 貝塚中央線は国道26号と国道170号を結ぶ主要地方道であり、二輪車も多く走行し、二輪車が絡む事故が多発していることから、速度超過違反の取締りを強化している。

### 取締り要望

- ・ 市道二色大橋線を通行し、二色人工島へ向かう通勤車両に対する速度取締り要望が多数寄せられている。

## その他の交通指導取締要点

- 自転車・二輪車の交通事故が多発していることから、信号無視違反等の交差点関連違反取締りを強化する。
- 取締りに加え、白バイ、パトカーによる警戒活動も取り入れ、登下校時の児童の安全を確保する。



